

# 研究型大学图书馆 数字资源配置水平评价指标实证研究

---

吴建华

华中师范大学图书馆

2008年12月 上海

# 研究背景

---

- 文献资源中数字资源所占比例持续上升；
  - 图书馆数字资源配置水平现有评价指标不尽合理：资源数量如数据库数量、投入资金的数量、数字资源购置经费占图书经费的比例等，导致资源配置不合理，资源浪费和配置不足的现象同时存在；
  - 利用评价指标的导向性，引导图书馆合理配置资源。
  - 说明：研究型大学图书馆是指211大学图书馆。
-

# 两个数字资源配置水平评价指标

---

$$\text{综合数据库配置率} = \frac{\text{实际配置的综合数据库数量}}{\text{应该配置的综合数据库数量}} \times 100\%$$

$$\text{专业数据库覆盖率} = \frac{\text{实际配置的专业数据库数量}}{\text{应该配置的专业数据库数量}} \times 100\%$$

---

# 实证研究：部分211大学图书馆 数字资源配置调查状况及评价

---

## （1）基本思路

通过问卷调查和网络调查，制订出211大学学科文献资源基本数据库列表，并对21所211大学图书馆的两项指标进行实际测度。收集、比较、分析有关数据，检验指标的科学性和可行性。

## （2）调查对象和调查内容

全国6所综合性大学，5所理工类大学，7所师范大学，以及武汉地区的7所211大学，一共21所211大学。调查内容是这些大学的综合数据库配置率和专业数据库覆盖率，同时还有其中部分大学科研活跃教师的满意情况、文献传递服务使用情况。

## （3）调查方法

网络调查：学科分布、基本数据库列表、数据库配置状况（大学及图书馆网站、CALIS中心网站）；

问卷调查：针对科研活跃的学科专家，调查他们重点需要哪些数据库、对图书馆资源配置和服务的满意状况、保障水平等。

---

# 问卷调查

---

## (1) 调查范围和主要内容

在武汉大学、华中师范大学、中国地质大学、中南财经政法大学通过电子邮件发放问卷调查。回收问卷共253份，其中有效问卷248份，有效率为98%。

## (2) 学科专家经常使用的重要数据库

根据回收问卷，制作了重要中外文数据库列表。

## (3) 学科专家关注的主要问题

资源完备性和质量； 对资源的无障碍访问；  
资源再组织； 培训和宣传； 联盟与共享。

---

# 网络调查

---

## (1) 211大学学科基本数据库

以问卷调查数据为主，以网络调查数据作为补充，最后整理形成了211大学学科文献资源基本数据库列表，中文数据库49个，外文数据库153个，共202个数据库，详见附录二。

## (2) 21所211大学数据库配置率

---

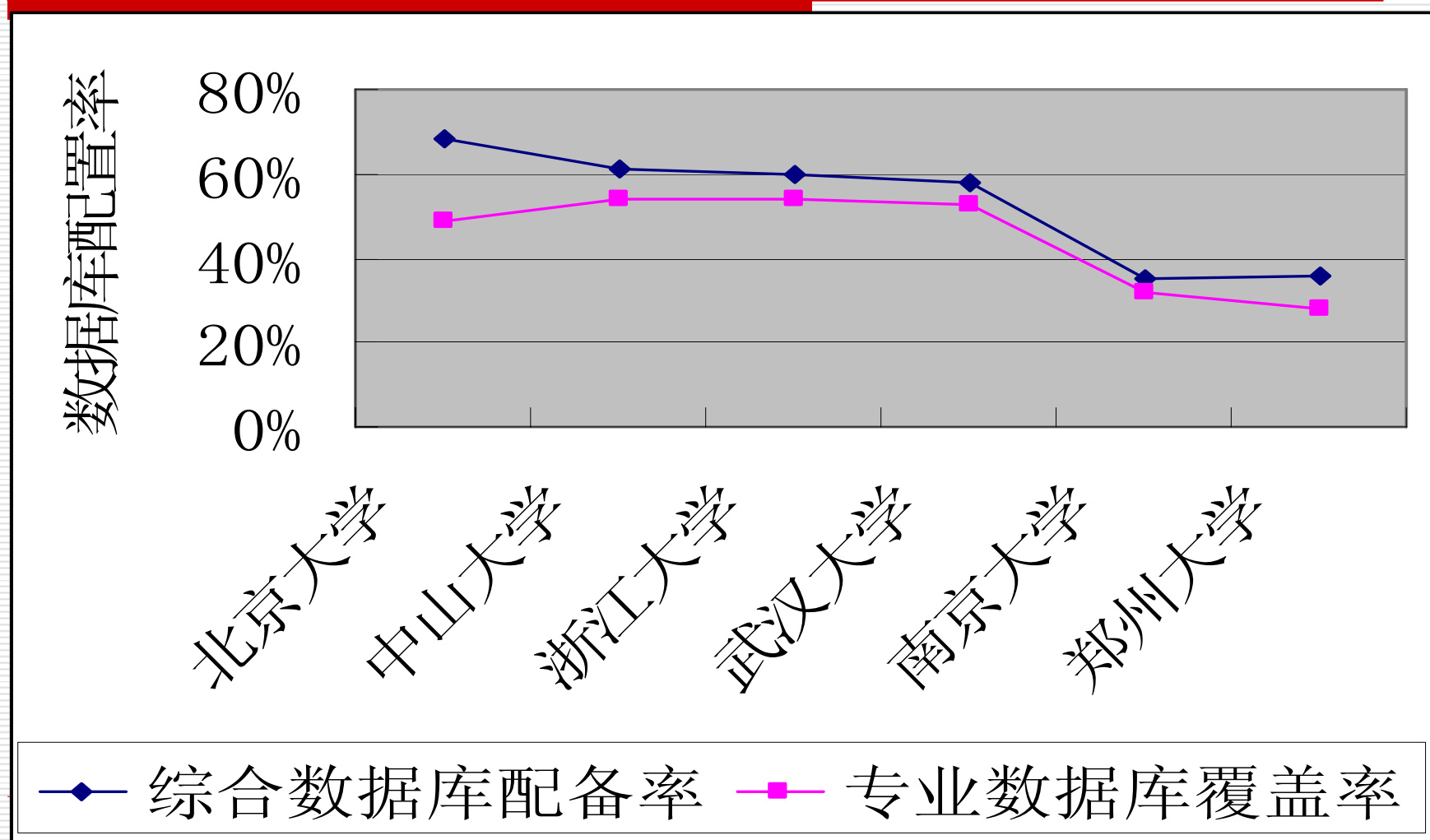
# 211大学学科基本数据库学科及数量分布

---

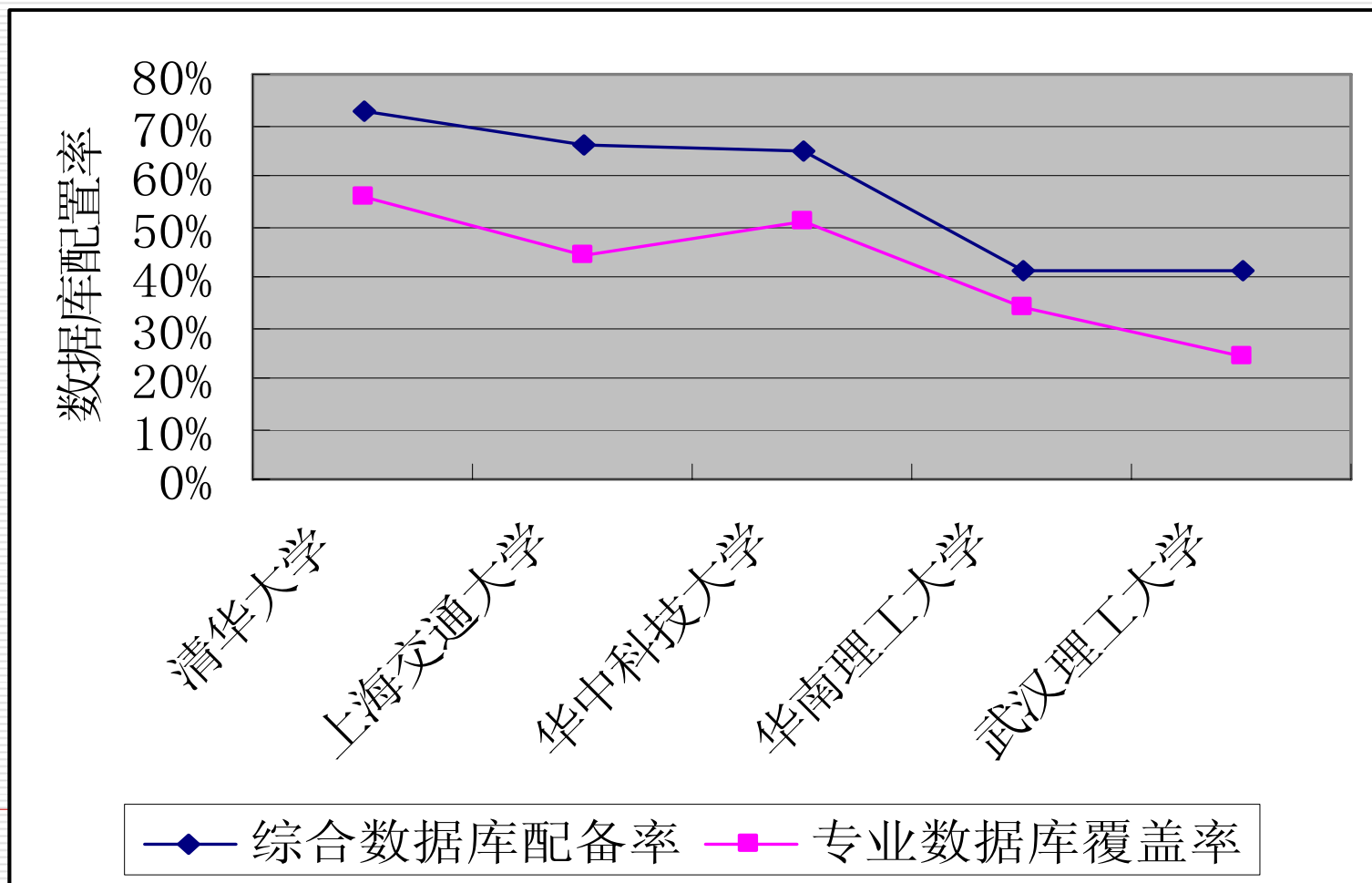
序号	类别	中文数据库数量	外文数据库数量	合计
1	一般综合类	13	32	45
2	人文社会科学综合	10	11	21
3	理科综合	1	9	10
4	工科综合	3	10	13
5	综合合计	27	62	89
6	专业数据库合计	22	91	113
7	总计	49	153	202

---

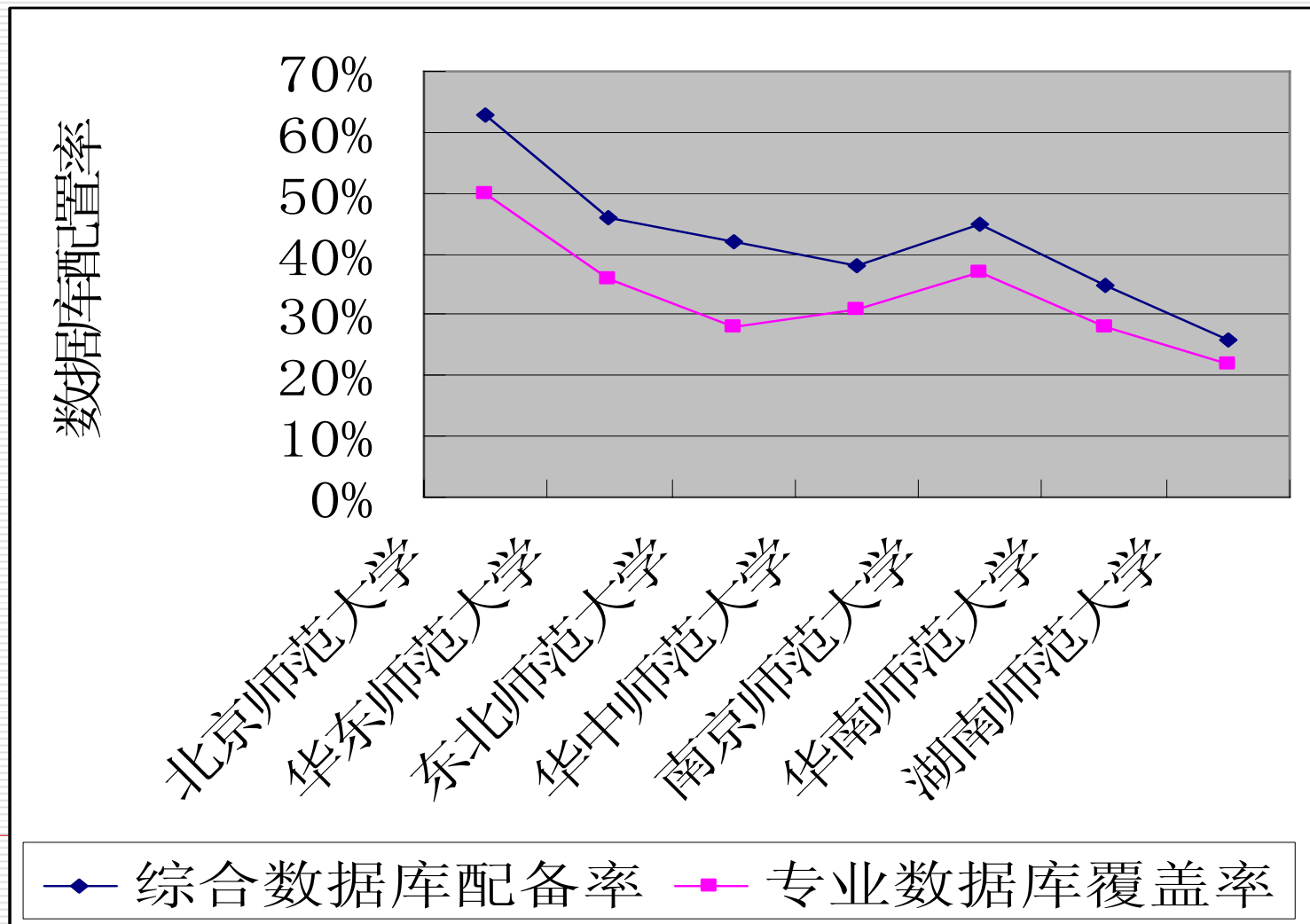
# 六所综合类大学数据库配置率



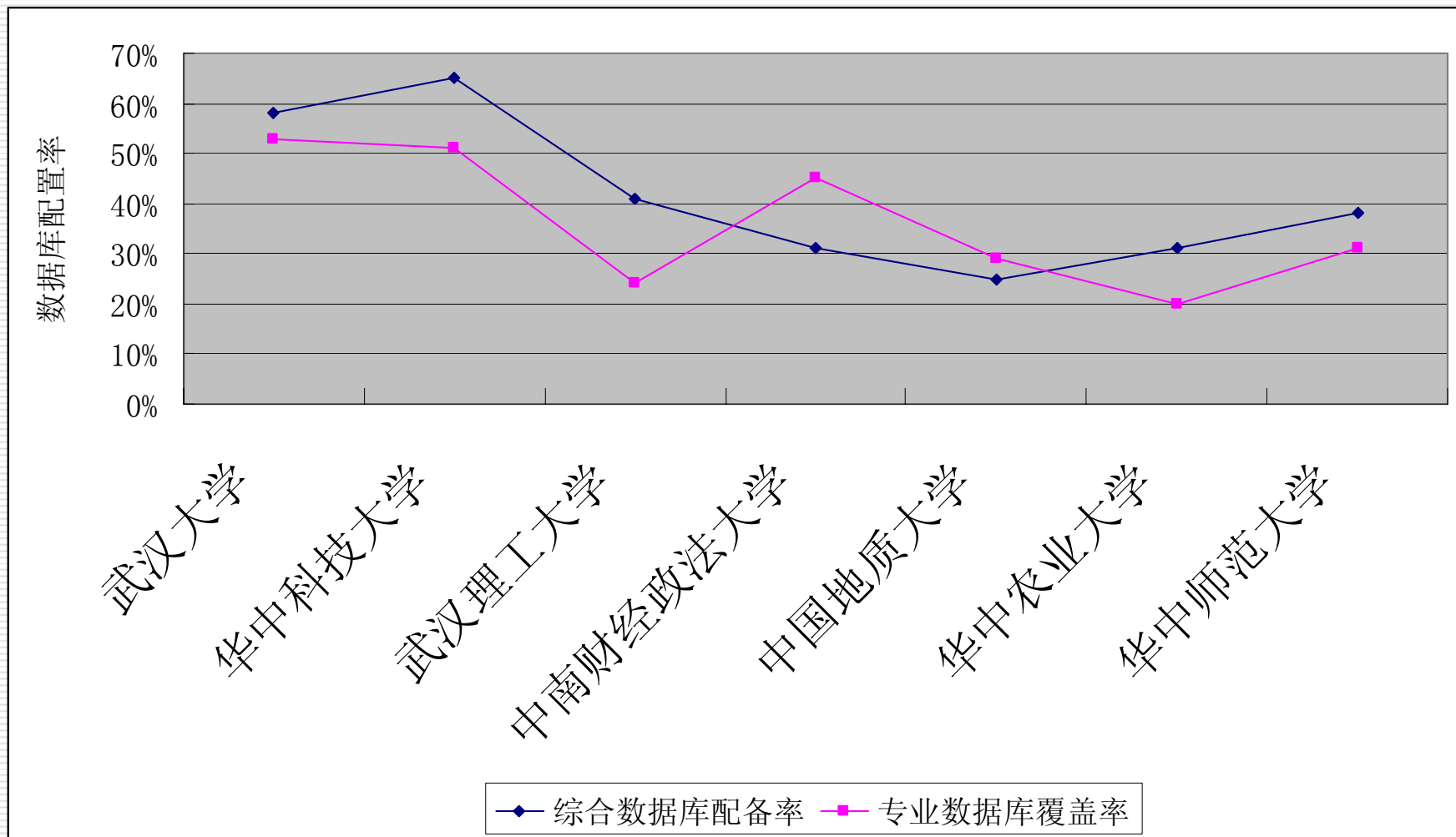
# 五所211理工类大学文献库配置率



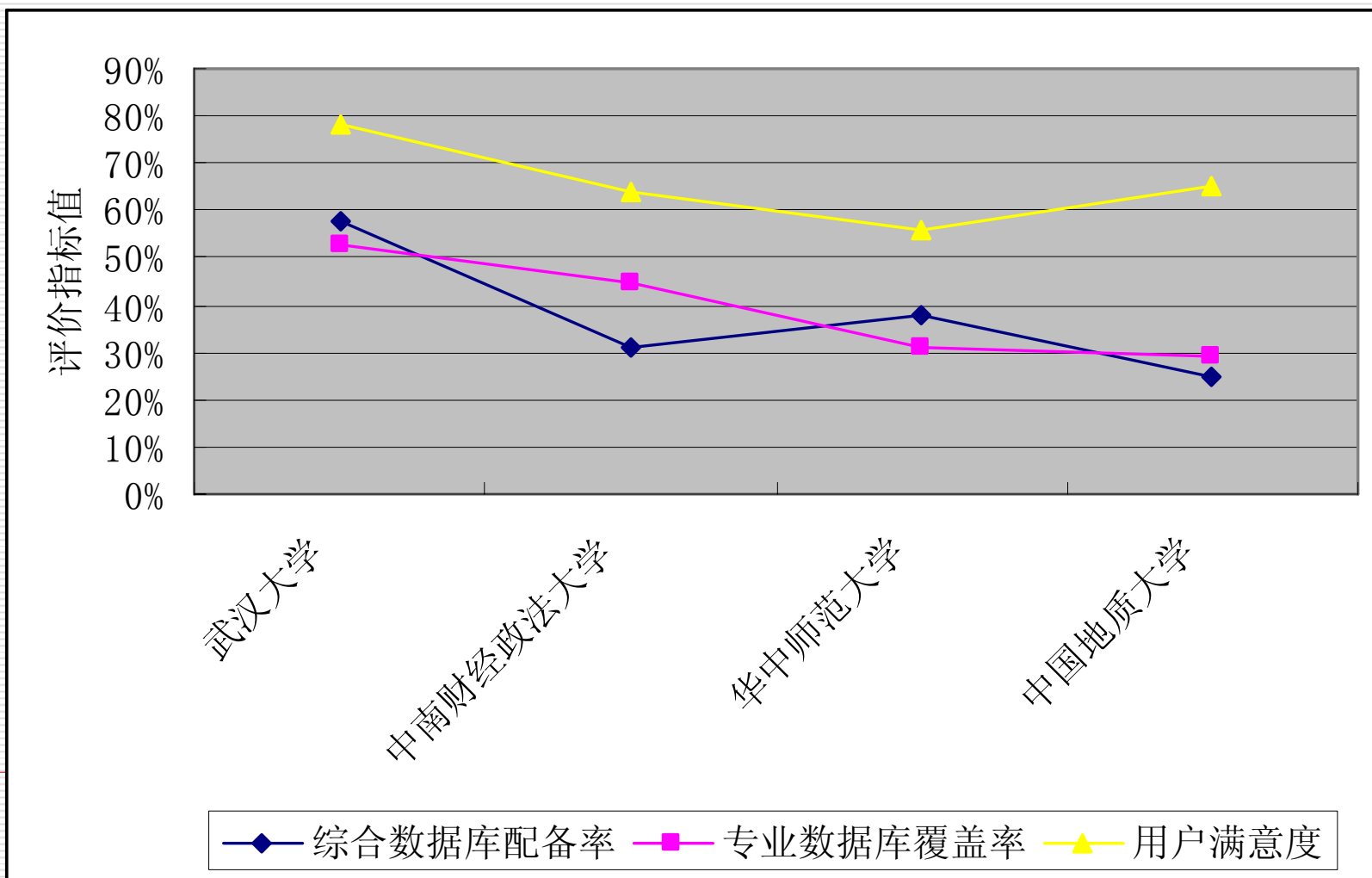
# 七所211师范大学文献库配置率



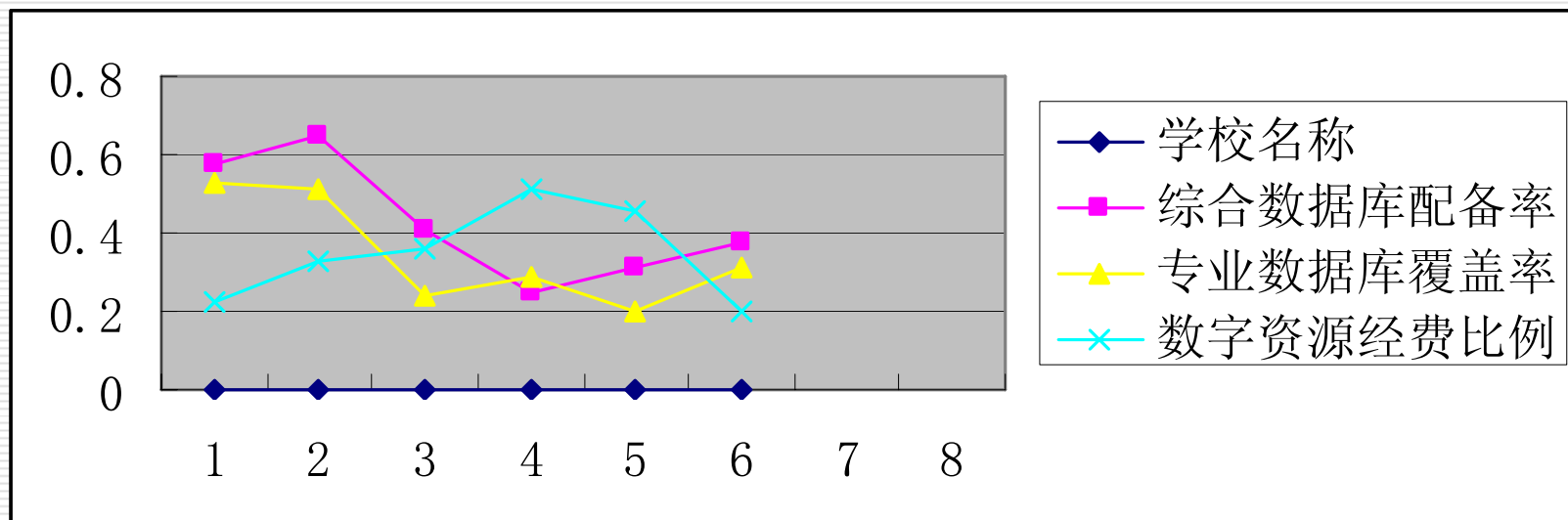
# 武汉地区七所211大学数据库配置率



# 数据库配置率与用户满意度比较



# 数据库配置率与数字资源资金比例比较



1 武汉大学

2 华中科技大学

3 武汉理工大学

4 中国地质大学

5 华中农业大学

6 华中师范大学

□ 数据库配置率与数字资源资金比例之间不存在相关关系

□ 数字资源所占经费比例与读者满意度之间也不存在正相关关系

# 结 论

---

- 综合数据库配置率、专业数据库覆盖率两个指标，比较真实地反映了研究型大学图书馆数字资源配置水平；
  - 两个指标既是数量指标，又是质量指标，可以通过统计的方法测度，同时，它们可以很好地适应环境的变化；
  - 它们具有良好的导向性， 提供了一个按照学科设置配置资源的原则和思路；
  - 因此，指标是科学的、可行的、有效的。
  
  - 指标对决策者和图书馆员提出了更高的要求：经常地、动态地了解学科设置变化和学科专家需求，及时了解数据库发展状况。
-

---

谢谢!

欢迎批评指正!

---